

## 20.9 Select

Die Klasse `Select` (`gb.qt4`) stellt drei Konstanten zur Festlegung der Mode-Eigenschaften vieler Komponenten zur Verfügung. Zu diesen Komponenten gehören:

`ColumnView`, `DateBox`, `DateChooser`, `FileView`, `GridView`, `IconView`, `LCDNumber`, `ListBox`, `ListView`, `Stat`, `TableView`, `TreeView` und `_TreeView`.

### 20.9.1 Konstanten

Select	Konstante	Beschreibung
None	0	Für die gewählte Komponente ist keine Auswahl von Elementen möglich.
Single	1	Die Komponente ermöglicht die Einfachauswahl (Default).
Multiple	2	Eine Mehrfachauswahl ist für die gewählte Komponente bei gedrückter CTRL-Taste oder SHIFT-Taste (Block) möglich.

Tabelle 20.9.1.1: Konstanten der Klasse `Select`

### 20.9.2 Projekt

Im vorgestellten Projekt werden zwei Konstanten (`Select.Single` und `Select.Multiple`) eingesetzt, um die Auswahlmöglichkeiten von Dateien in der Komponente `FileView` festzulegen:

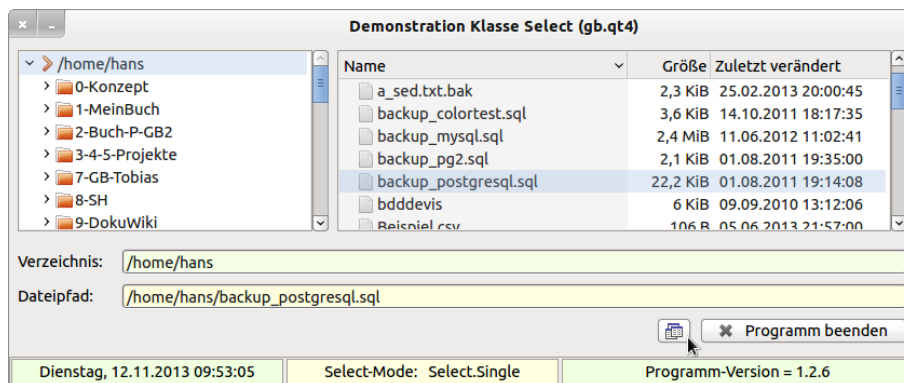


Abbildung 20.9.2.1: Mode: `Select.Single`

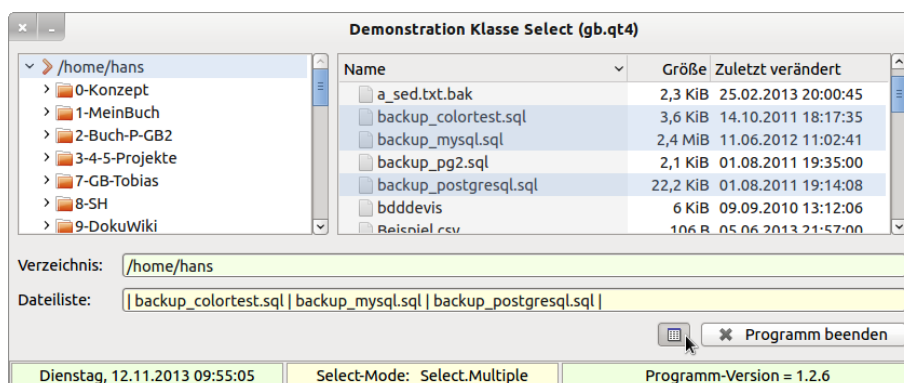


Abbildung 20.9.2.2: Mode: `Select.Multiple`

- Bei der Einfach-Auswahl einer Datei wird der Datei-Pfad angegeben.
- Für die Mehrfach-Auswahl werden nur die Dateinamen in einer Liste in einer TextBox angezeigt. Das Trennzeichen ist das Pipe-Zeichen.
- Sie können im `Select-Modus 'Multiple'` mehrere Dateien (einzeln) auswählen, wenn Sie die CTRL-Taste bei der Auswahl gedrückt halten. Eine Block-Auswahl von mehreren hintereinander liegenden Dateien erreichen Sie, wenn Sie nach der 1. Auswahl die SHIFT-Taste gedrückt halten und die letzte Datei im Block markieren. In beiden Fällen enthält wird die Dateiliste der aus-

- gewählten Dateien in der Eigenschaft *FileView1.Selection* (DatenTyp Array) auslesbar sein.
- Beim Wechsel von der Mehrfach-Auswahl auf die Einfach-Auswahl wird die letzte Datei aus der Liste der Mehrfach-Auswahl mit vollständigem Pfad angezeigt.
- Beim Wechsel von der Einfach-Auswahl auf die Mehrfach-Auswahl wird keine Datei angezeigt.
- Der aktuelle Select-Modus für die Komponente *FileView* wird in der StatusBar (→ Kapitel 18.14 StatusBar) angezeigt.

Der Quelltext ist überschaubar und wird daher komplett angegeben:

```
' Gambas class file

Private myStatusBar As StatusBar

Public Sub Form_Open()

    FMain.Center
    FMain.Resizable = False

    DirView1.Root = User.Home
    txbDirectory.Text = DirView1.Current
    txbFile.Clear

    Timer1.Delay = 1000
    Timer1.Start

    myStatusBar = New StatusBar(Me)
    myStatusBar.Add(0.3, Format$(Now, "dddd, dd/mm/yyyy hh:nn:ss")) ' 0.3 → 30% der StatusBar-Breite
    myStatusBar.SetBackground(0, &HEFFDFD)
    myStatusBar.SetForeground(0, &H000000)
    myStatusBar.SetToolTip(0, "Datum&Zeit")
    myStatusBar.SetAlignment(0, Align.Center)

    myStatusBar.Add(0.3, "Select-Mode: Select.Single") ' Starteinstellung
    myStatusBar.SetBackground(1, &HFFDFD)
    myStatusBar.SetAlignment(1, Align.Center)

' Die Felddlänge wird beim letzten Feld automatisch gesetzt → 0 eintragen
myStatusBar.Add(0, "Programm-Version = " & Application.Version)
myStatusBar.SetBackground(2, &HEFFDFD)
myStatusBar.SetAlignment(2, Align.Center)

    btnFileSelectionMode.Picture = Picture["Symbols/multiple.png"]
    btnFileSelectionMode.Value = False

End ' Form_Open()

Public Sub Timer1_Timer()
    myStatusBar.SetText(0, Format$(Now, "dddd, dd/mm/yyyy hh:nn:ss"))
End ' Timer1_Timer() : Aktuelle Zeit im Panel 0 der StatusBar anzeigen

Public Sub DirView1_Select()
    FileView1.Dir = DirView1.Current
    txbDirectory.Text = DirView1.Current
    txbFile.Clear
    FileView1.Mode = Select.Multiple
    lblFile.Text = "Dateiliste: "
    txbFile.Clear
End ' DirView1_Select()

Public Sub FileView1_Click()
    Dim sElement As String

    txbFile.Clear
    txbFile.Text = "| "
    If FileView1.Mode = Select.Single Then
        txbFile.Text = DirView1.Current & "/ " & FileView1.Current
    Else
        For Each sElement In FileView1.Selection ' FileView1.Selection = Array mit den ausgewählten Dateien
            txbFile.Text &= sElement & " | "
        Next ' sElement
    Endif ' FileView1.Mode = Select.Single ?

End ' FileView1_Click()

Public Sub btnFileSelectionMode_Click()

    If btnFileSelectionMode.Value = True Then ' Wenn True, dann ist Select.Multiple aktiv
        btnFileSelectionMode.Picture = Picture["Symbols/single.png"]
        btnFileSelectionMode.ToolTip = "Umschalten auf Select-Mode 'Single'"
        FileView1.Mode = Select.Multiple
        lblFile.Text = "Dateiliste: "
```

```
txbFile.Clear
myStatusBar.SetText(1, "Select-Mode:  Select.Multiple")
Else
  btnFileSelectMode.Picture = Picture["Symbols/multiple.png"]
  btnFileSelectMode.Tooltip = "Umschalten auf Select-Mode 'Multiple'"
  FileView1.Mode = Select.Single
  lblFile.Text = "Dateipfad: "
  If FileView1.Selection.Count > 0 Then
    txbFile.Text = DirView1.Current &/ FileView1.Selection[0]
  Endif ' FileView1.Selection.Count > 0 ?
  myStatusBar.SetText(1, "Select-Mode:  Select.Single")
Endif ' btnSelectMode.Text = "  Select.Single" ?

End ' btnFileSelectMode_Click()

Public Sub btnClose_Click()
  FMain.Close
End ' btnClose_Click()

Public Sub Form_Close()
  myStatusBar.Delete()
End ' Form_Close()
```