

12.4.2 Klasse Dialog (GTK/QT)

Die Komponente stellt Standard-Dialoge zum Aufruf von Dialog-Boxen zur Verfügung. In diesem Kapitel werden Eigenschaften und Methoden der Klasse Dialog (GTK/GTK3/QT4/QT5) vorgestellt. Beispiele und ein Projekt ergänzen die Beschreibung.

12.4.2.1 Eigenschaften

Die Klasse *Dialog* verfügt über diese Eigenschaften:

| Eigenschaft | Datentyp | Beschreibung |
|-------------|----------|--|
| Color | Integer | Ermittelt die im Farbauswahl-Dialog gewählte Farbe oder legt die Farbe im Farbauswahl-Dialog als Vorgabe-Farbe fest. |
| Filter | String[] | Ermittelt den im Dialog verwendeten Filter (Datei-Extension) oder legt den Filter fest. <i>Filter</i> ist ein String-Array, bei dem jeder Eintrag aus einem Filter und einer Filter-Beschreibung besteht. Ein Filter ist eine Liste von Datei-Extensionen mit Platzhaltern, die durch ein Semikolon getrennt sind. Eine Filterbeschreibung kann eine beliebige Zeichenfolge sein. Ein Filter wird bei der Anzeige automatisch an die Filterbeschreibung angehängt. |
| FilterIndex | Integer | Durch Setzen des Arrays-Index kann man die Vorauswahl des Filters verändern, der beim Öffnen des Dialogs angezeigt wird (Vorgabe = 0). Durch Abfrage des Index kann ermittelt werden, welcher Filter ausgewählt wurde. Verfügbar in Gambas-Versionen > 3.16.3. |
| Font | Font | Ermittelt den im Fontauswahl-Dialog gewählten Font oder legt den Font im Fontauswahl-Dialog als Vorgabe-Font fest. |
| Path | String | Gibt den ausgewählten Datei-Pfad im Datei-Auswahl-Dialog als String zurück oder legt den Datei-Pfad im Datei-Dialog als Vorgabe-Pfad fest. |
| Paths | String[] | Gibt die ausgewählten Datei-Pfade im Datei-Öffnen-Dialog als String-Array zurück. |
| Title | String | Ermittelt den im Dialog gewählten (Fenster-)Titel oder legt den Titel des Dialogs fest. |
| ShowHidden | Boolean | Gibt den Wert zurück oder legt mit <i>True</i> fest, dass auch versteckte Dateien in der Dialog-Box angezeigt werden sollen. |

Tabelle 12.4.2.1.1 : Eigenschaften der Klasse Dialog

12.4.2.2 Methoden

Klasse *Dialog* (*gb.qt4*) besitzt die folgenden Methoden. Beachten Sie optionale Argumente.

| Methode | Beschreibung |
|--|--|
| OpenFile([Multi As Boolean]) As Boolean | Ruft den Datei-Öffnen-Dialog auf, um den Datei-Namen der zu öffnenden Datei abzufragen. Wenn das optionale Argument 'Multi' den Wert <i>False</i> (Standard) hat, so kann der Benutzer genau eine Datei auswählen. Der Rückgabewert ist der Pfad zur ausgewählten Datei - gespeichert in der Pfad-Eigenschaft <i>Dialog.Path</i> . Wenn das <i>optionale</i> Argument 'Multi' den Wert <i>True</i> hat, so kann der Benutzer mehrere Dateien auswählen. Der Rückgabewert ist ein String-Array, das die Pfade zu allen ausgewählten Dateien enthält - gespeichert in der Eigenschaft <i>Dialog.Paths</i> . Die Methode gibt <i>True</i> zurück, wenn der Benutzer 'Abbrechen' gedrückt hat oder <i>False</i> , wenn der Benutzer auf 'OK' gedrückt hat. |
| SaveFile() As Boolean | Ruft den (Standard-)Datei-Speichern-Unter-Dialog auf, um den Datei-Namen der zu speichernden Datei abzufragen. Die Methode selbst gibt <i>True</i> zurück, wenn der Benutzer den Abbruch-Button gedrückt hat oder <i>False</i> , wenn der Benutzer auf den OK-Button gedrückt hat. |
| SelectDirectory() As Boolean | Ruft den Datei-Standarddialog auf, um einen <i>existierenden</i> Verzeichnisnamen auszulesen. Die Methode selbst gibt <i>True</i> zurück, wenn der Benutzer den Abbruch-Button gedrückt hat oder <i>False</i> , wenn der Benutzer auf den OK-Button gedrückt hat. |
| SelectFont() As Boolean | Ruft den Standard-Fontauswahl-Dialog auf. Die Methode selbst gibt <i>True</i> zurück, wenn der Benutzer den Abbruch-Button gedrückt hat oder <i>False</i> , wenn der Benutzer auf den OK-Button gedrückt hat. |

| Methode | Beschreibung |
|--------------------------|---|
| SelectColor() As Boolean | Ruft den Standard-Farbauswahl-Dialog auf. Die Methode selbst gibt <i>True</i> zurück, wenn der Benutzer den Abbruch-Button gedrückt hat oder <i>False</i> , wenn der Benutzer auf den OK-Button gedrückt hat. |

Tabelle 12.4.2.2.1 : Methoden der Klasse Dialog (gb.qt4)

12.4.2.3 Beispiele

Um alle Beispiele nachvollziehen zu können, finden Sie im Download-Bereich ein Projekt-Archiv. Da dieses Projekt auf dem im Kapitel → 12.4.1 Klasse Dialog (gb.form.dialog) vorgestellten Projekt basiert und nur auf die Komponente *gb.form.dialog* verzichtet wurde, werden lediglich die Dialog-Boxen und die Programm-Oberfläche vorgestellt.

12.4.2.4 Dialog.SelectDirectory()

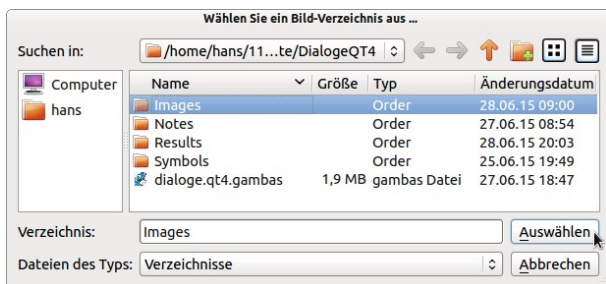


Abbildung 12.4.2.4.1: Verzeichnis-Auswahl-Dialog-Box

12.4.2.5 Dialog.Openfile(..) – Bilddateien

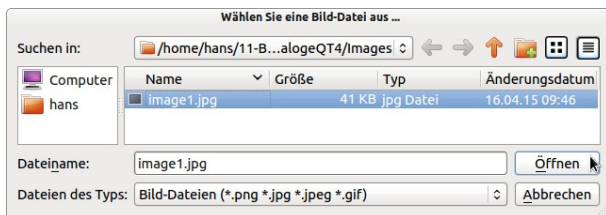


Abbildung 12.4.2.5.1: Datei-Öffnen-Dialog-Box – 1

12.4.2.6 Dialog.Openfile(..) – Textdateien

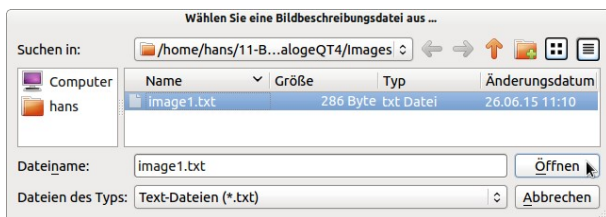


Abbildung 12.4.2.6.1: Datei-Öffnen-Dialog-Box – 2

12.4.2.7 Dialog.SelectFont()

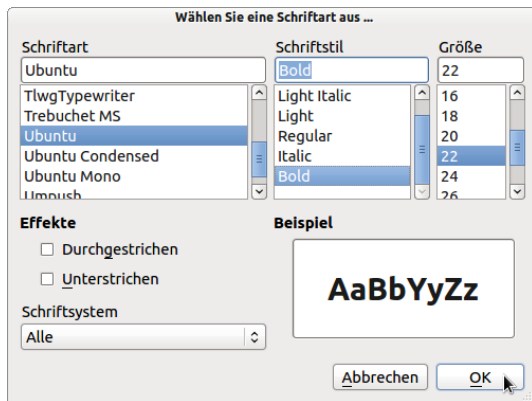


Abbildung 12.4.2.7.1: Font-Dialog-Box

12.4.2.8 Dialog.SelectColor()

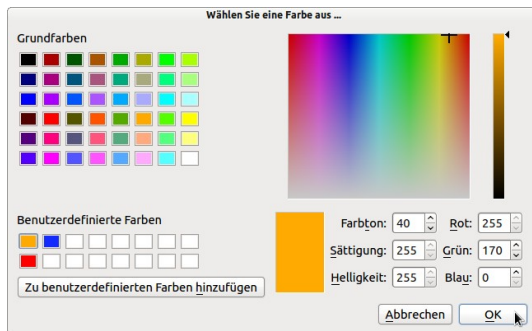


Abbildung 12.4.2.8.1: Color-Dialog-Box

12.4.2.9 Dialog.SaveFile()

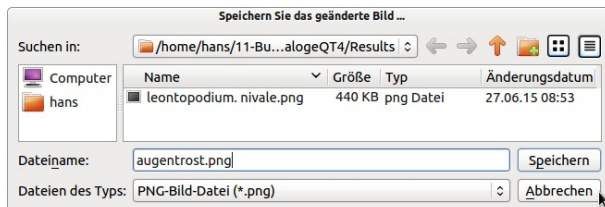


Abbildung 12.4.2.9.1: Datei-Speichern-Dialog-Box

12.4.2.10 Programm-Oberfläche

Hier sehen Sie die Programm-Oberfläche für das Projekt:



Abbildung 12.4.2.10.1: Programm-Oberfläche